



Statistische Berichte

Kennziffer
H II 1 m
9/2013

Binnenschifffahrt in Bayern im September 2013





Alle Veröffentlichungen im Internet unter
www.statistik.bayern.de/veroeffentlichungen

Diesen Code einfach mit der entsprechenden App scannen, um zum angegebenen Link zu gelangen.

Kostenlos

ist der Download von allen Statistischen Berichten (meist PDF- und Excel-Format) sowie von ausgewählten anderen Publikationen (Informationelle Grundversorgung).

Kostenpflichtig

sind die links genannten Veröffentlichungen in gedruckter Form sowie die Druck- und Dateiausgaben (auch auf Datenträger) aller anderen Veröffentlichungen. Bestellung direkt beim Vertrieb, per E-Mail oder Fax.

Impressum

Statistische Berichte

bieten in tabellarischer Form neuestes Zahlenmaterial der jeweiligen Erhebung. Dieses wird, soweit erforderlich, methodisch erläutert und kurz kommentiert.

Herausgeber, Druck und Vertrieb

Bayerisches Landesamt für
Statistik und Datenverarbeitung
St.-Martin-Str. 47
81541 München

Vertrieb

E-Mail vertrieb@statistik.bayern.de
Telefon 089 2119-3205
Telefax 089 2119-3457
Internet www.statistik.bayern.de/veroeffentlichungen

Auskunftsdienst

E-Mail info@statistik.bayern.de
Telefon 089 2119-3218
Telefax 089 2119-3580

© Bayerisches Landesamt für Statistik und Datenverarbeitung, München 2013

Vervielfältigung und Verbreitung, auch auszugsweise, mit Quellenangabe gestattet.

Zeichenerklärung

- 0 mehr als nichts, aber weniger als die Hälfte der kleinsten in der Tabelle nachgewiesenen Einheit
- nichts vorhanden oder keine Veränderung
- / keine Angabe, da Zahl nicht sicher genug
- Zahlenwert unbekannt, geheimzuhalten oder nicht rechenbar
- ... Angabe fällt später an
- x Tabellenfach gesperrt, da Aussage nicht sinnvoll
- () Nachweis unter dem Vorbehalt, dass der Zahlenwert erhebliche Fehler aufweisen kann
- p vorläufiges Ergebnis
- r berichtigtes Ergebnis
- s geschätztes Ergebnis
- D Durchschnitt
- ≙ entspricht

Auf- und Abrundungen

Im Allgemeinen ist ohne Rücksicht auf die Endsummen auf- bzw. abgerundet worden. Deshalb können sich bei der Summierung von Einzelangaben geringfügige Abweichungen zu den ausgewiesenen Endsummen ergeben. Bei der Aufgliederung der Gesamtheit in Prozent kann die Summe der Einzelwerte wegen Rundens vom Wert 100 % abweichen. Eine Abstimmung auf 100 % erfolgt im Allgemeinen nicht.

Inhaltsverzeichnis

Vorbemerkungen	4
 Abbildungen und Tabellen	
Abb. 1 Güterumschlag der Binnenschifffahrt in Bayern seit 2011 nach Monaten	5
Abb. 2 Güterumschlag der Binnenschifffahrt in Bayern im September 2013 nach Güterabteilungen	5
1. Die Entwicklung des Güterumschlags nach Verkehrsgebieten und ausgewählten Häfen in Bayern seit 2003	6
2. Güterumschlag nach Verkehrsgebieten und ausgewählten Häfen in Bayern im September 2013	7
3. Güterumschlag nach Güterabteilungen in Bayern im September 2013	8
4. Schiffsverkehr, Güterempfang und Güterversand nach Verkehrsgebieten und ausgewählten Häfen in Bayern im September 2013	10
5. Güterempfang und Güterversand nach Verkehrsgebieten, ausgewählten Häfen und Güterabteilungen in Bayern im September 2013	11

Vorbemerkungen

Rechtsgrundlage

Die monatliche Erhebung wird durchgeführt aufgrund Abschnitt 2, § 3 des Gesetzes über die Statistik der See- und Binnenschifffahrt, des Güterkraftverkehrs, des Luftverkehrs sowie des Schienenverkehrs und des gewerblichen Straßenpersonenverkehrs (Verkehrstatistikgesetz – VerkStatG) in der Fassung der Bekanntmachung vom 20. Februar 2004 (BGBl. I S. 318), zuletzt geändert durch Artikel 2 des Gesetzes vom 6. November 2008 (BGBl. I S. 2162) in Verbindung mit dem Gesetz über die Statistik für Bundeszwecke (Bundesstatistikgesetz - BStatG) vom 22. Januar 1987 (BGBl. I S. 462, 565), zuletzt geändert durch Artikel 13 des Gesetzes vom 25. Juli 2013 (BGBl. I S. 2749).

Erhebungsmerkmale

Die Statistik erfasst in den Häfen und an sonstigen Lösch- und Ladeplätzen die Ankunft und den Abgang von Schiffen einschließlich Schiffsmerkmale (Flagge, Tragfähigkeit, Schiffsgattung) sowie die von ihnen ein- und/oder ausgeladenen Güter und Containermerkmale (Gutart, Gefahrgut, Menge in Tonnen, Containerart, Anzahl der Container, Ladungsart).

Anschreibepflicht

Angeschrieben werden alle Schiffe, die dem Güterverkehr dienen.

Ausgenommen sind/ist:

- Schiffe, die ausschließlich als Schlepp- oder Schubkraft eingesetzt werden;
- Ankunft bzw. Abgang von Schiffen in Häfen, die lediglich als Schutz- und Sicherheitshafen angelaufen werden;
- Leichterungen im Sinne von Güterausladungen aus einem Schiff oder Güterumladungen von einem Schiff auf ein anderes auf freier Strecke zur Verringerung des Tiefgangs des ausladenden Schiffes;
- Schiffe zum Zwecke des Fischfangs, zu Baggerarbeiten oder Wasserbauten (Fahrten von Bagger Schiffen, die Baggergut führen, das Gegenstand des Handels ist, sind jedoch anschreibepflichtig);
- Fahrgastschiffe mit und ohne Güterladung;
- der Fährverkehr;
- der Verkehr zur Versorgung der Schiffe;
- der Ortsverkehr (das ist der Verkehr von Schiffen und Gütern zwischen den Häfen, Lade- und Löschstellen derselben politischen Gemeinde).

Güterumschlag und Gütersystematik

Der Güterumschlag ergibt sich aus den Meldungen der Schiffs- sowie der Frachtführer oder Verfrachter über die Aus- und Einladungen der in den bayerischen Häfen angekommenen und abgegangenen Schiffe. Die Art der beförderten Güter wurde bis zum Jahr 2010 nach dem "Güterverzeichnis für die Verkehrstatistik" (NST/R), Ausgabe 1969 dargestellt.

Ab dem Berichtsjahr 2011 wurde die Gütersystematik NST-2007 eingeführt, die sich an der Güterklassifikation der Wirtschaftszweige orientiert und Vergleiche mit den Produktionsstatistiken ermöglicht. Die in diesem Bericht ausgewiesene NST-2007 enthält insgesamt 20 Güterabteilungen und basiert auf der CPA (Classification of products by activity).

Zur europäischen Vereinheitlichung werden die Eigengewichte der leeren Container der NST 2007-Gruppe 161 zugeordnet und das Eigengewicht der beladenen Container der Gütergruppe des überwiegenden Containerinhalts.

Hauptverkehrsbeziehungen

Der regionalen Abgrenzung der Binnenschifffahrt liegen das "Verzeichnis der Verkehrsbezirke und Häfen", Ausgabe 1995 sowie das "Verzeichnis deutscher und ausländischer Häfen", gültig für Berichtsperioden ab Januar 1995, zugrunde.

Methodischer Hinweis

Gelegentlich auftretende Differenzen in den Summen sind auf das Runden der Containergewichte zurückzuführen. Abweichungen zwischen den Ergebnissen einzelner Häfen sind, bedingt durch unterschiedliche Berechnungen der Containergewichte, möglich.

Abkürzungen

E = Empfang V = Versand t = Tonnen MD = Monatsdurchschnitt

Abb. 1

Güterumschlag der Binnenschifffahrt in Bayern seit 2011 nach Monaten

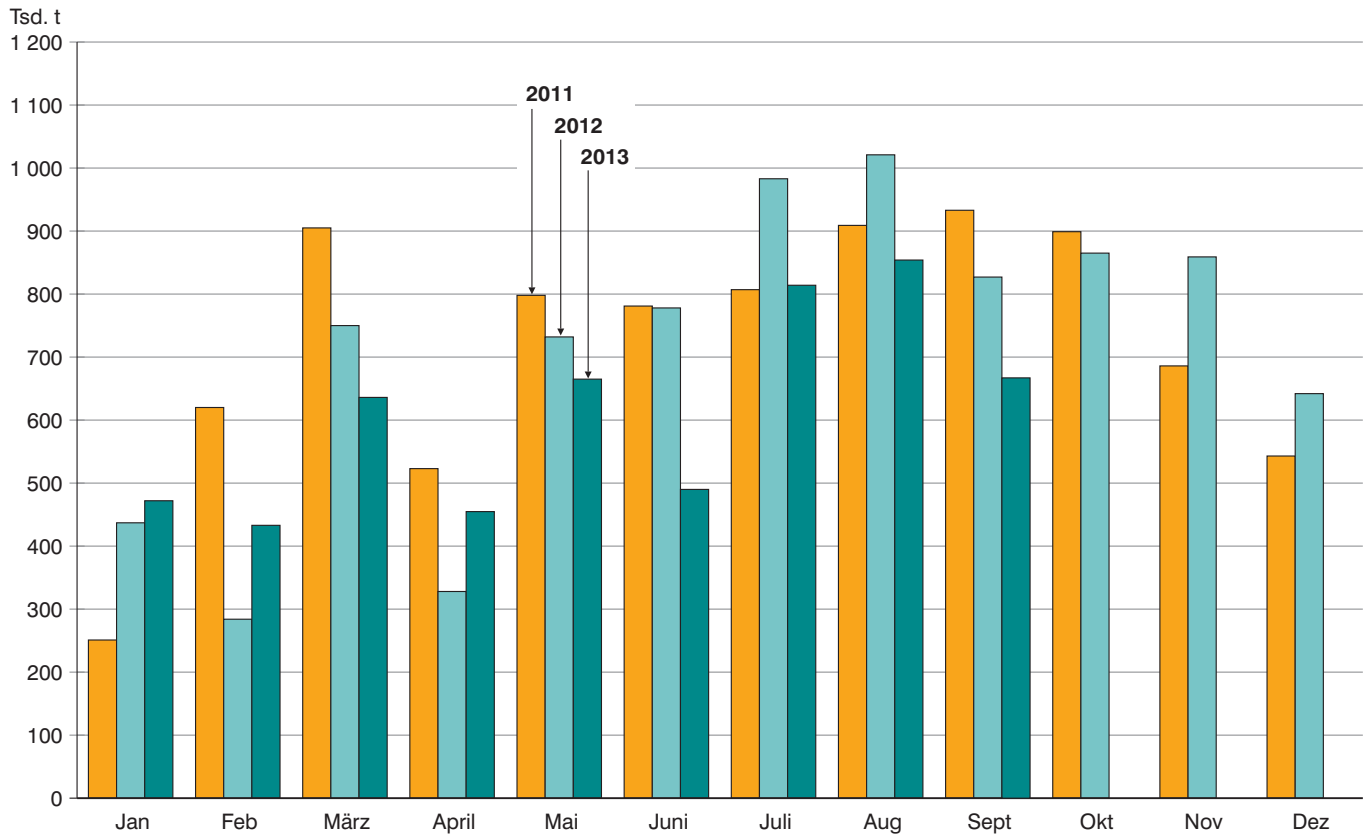
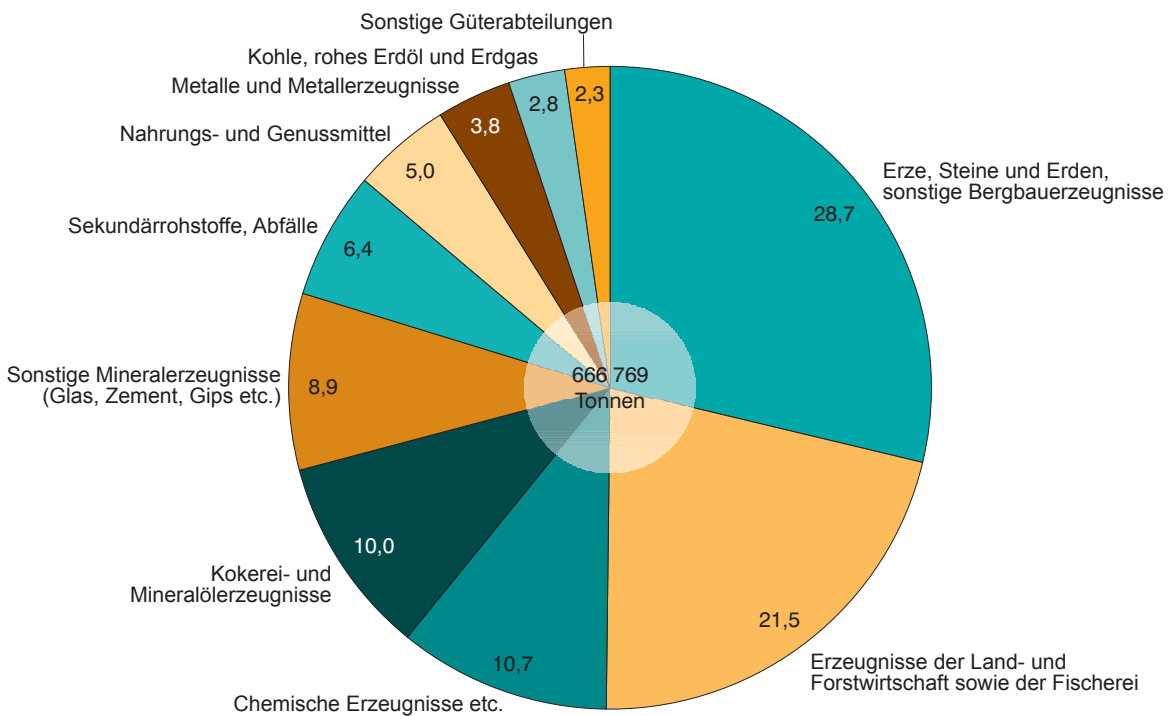


Abb. 2

Güterumschlag der Binnenschifffahrt in Bayern im September 2013 nach Güterabteilungen in Prozent



1. Die Entwicklung des Güterumschlags nach Verkehrsgebieten und ausgewählten Häfen in Bayern seit 2003

Jahr — Monat	Nürnberg	Bamberg	Schweinfurt	Würzburg	Karlstadt	Lengfurt	Aschaffenburg	Kelheim	Regensburg	Straubing-Sand	Deggendorf	Passau ¹⁾	Maingebiet	Donau- gebiet	Bayern ins- gesamt
	1 000 Tonnen														
2003	447	441	488	410	225	399	771	628	3 194	242	320	253	4 934	4 820	9 755
MD	37	37	41	34	19	33	64	52	266	20	27	21	411	402	813
2004	523	443	495	369	444	341	794	648	3 462	305	411	327	5 180	5 370	10 550
MD	44	37	41	31	37	28	66	54	288	25	34	27	432	448	879
2005	579	450	434	396	447	449	859	651	3 470	373	416	328	5 065	5 481	10 546
MD	48	38	36	33	37	37	72	54	289	31	35	27	422	457	879
2006	527	358	402	407	584	635	949	683	2 403	277	417	380	5 924	4 420	10 344
MD	44	30	34	34	49	53	79	57	200	23	35	32	494	368	862
2007	454	362	320	349	579	677	809	657	2 278	282	474	312	5 709	4 194	9 903
MD	38	30	27	29	48	56	67	55	190	23	39	26	476	350	825
2008	517	338	343	384	449	558	911	619	2 505	428	430	346	5 498	4 438	9 936
MD	43	28	29	32	37	46	76	52	209	36	36	29	458	370	828
2009	441	385	357	343	218	434	815	446	1 873	493	299	396	4 843	3 626	8 468
MD	37	32	30	29	18	36	68	37	156	41	25	33	404	302	706
2010	481	400	387	429	356	405	860	519	1 642	611	404	323	5 327	3 651	8 979
MD	40	33	32	36	30	34	72	43	137	51	34	27	444	304	748
2011	448	296	331	293	399	502	872	451	1 495	637	376	346	5 276	3 380	8 656
MD	37	25	28	24	33	42	73	38	125	53	31	29	440	282	721
2012	464	306	358	311	372	547	889	459	1 563	472	298	390	5 182	3 326	8 508
MD	39	25	30	26	31	46	74	38	130	39	25	33	432	277	709
2012															
Januar ...	28	16	18	25	23	41	64	29	57	53	22	10	262	175	437
Februar ..	14	15	17	12	15	25	68	19	36	13	9	7	196	88	284
März	71	38	31	28	36	55	79	55	100	41	32	30	472	278	750
April	15	10	11	6	14	13	27	12	70	12	20	12	198	131	328
Mai	51	20	32	20	52	62	64	47	140	33	22	32	438	295	732
Juni	40	22	32	35	40	60	82	43	116	36	27	28	521	258	778
Juli	40	30	41	22	37	46	84	35	201	54	27	72	575	408	983
August ...	28	46	31	40	36	46	54	58	293	32	28	82	512	509	1 021
Sept.	52	27	34	21	33	50	67	33	154	43	39	42	504	323	827
Oktober .	46	29	40	24	37	61	74	50	160	57	30	32	520	345	865
Nov.	44	30	39	49	33	49	80	37	139	53	24	28	564	295	859
Dez.	35	23	33	29	17	38	146	41	96	45	18	15	420	222	642
2013															
Januar ...	35	29	26	21	19	40	54	25	95	41	28	11	260	212	472
Februar ..	34	17	22	17	33	23	63	28	83	23	25	8	257	176	433
März	66	24	34	16	39	33	58	37	146	28	20	12	379	257	636
April	25	11	19	8	21	39	77	19	62	14	22	5	327	128	455
Mai	42	27	36	21	47	49	82	35	119	24	22	14	436	229	665
Juni	30	21	26	12	42	23	60	32	86	20	7	13	319	171	490
Juli	50	29	32	14	25	55	57	38	220	54	21	54	424	390	814
August ...	46	31	32	42	29	55	51	28	275	51	23	37	432	422	854
Sept.	48	30	23	15	23	44	63	31	137	51	31	33	375	291	667
Oktober .															
Nov.															
Dez.															

¹⁾ Ab Juli 2008 einschließlich Passau-Schalding.

2. Güterumschlag nach Verkehrsgebieten und ausgewählten Häfen in Bayern im September 2013

Verkehrs- gebiet — Hafen	September 2012	August 2013	September 2013	Januar - September 2012	Januar - September 2013	Veränderung			
						September 2013 gegenüber		Januar - September 2013 gegenüber	
						Sept.2012	Aug. 2013		Januar - September 2012
Tonnen									
Maingebiet									
Nürnberg.....	52 013	45 786	48 018	338 524	374 903	-7,7	4,9	10,7	
Bamberg.....	26 609	30 737	29 794	223 480	218 742	12,0	-3,1	-2,1	
Schweinfurt.....	34 247	31 701	23 035	246 635	250 158	-32,7	-27,3	1,4	
Würzburg.....	20 640	42 176	14 915	209 631	165 975	-27,7	-64,6	-20,8	
Karlstadt.....	32 582	28 541	22 874	284 108	277 722	-29,8	-19,9	-2,2	
Lengfurt.....	50 299	54 906	43 750	398 833	360 751	-13,0	-20,3	-9,5	
Aschaffenburg.....	67 335	50 735	63 274	588 900	564 697	-6,0	24,7	-4,1	
übr. Häfen.....	219 831	147 790	129 640	1 386 783	996 412	-41,0	-12,3	-28,1	
zusammen	503 556	432 372	375 300	3 676 894	3 209 360	-25,5	-13,2	-12,7	
Donaugebiet									
Kelheim.....	32 550	28 119	31 140	330 377	273 017	-4,3	10,7	-17,4	
Regensburg.....	154 440	275 011	137 017	1 167 886	1 223 825	-11,3	-50,2	4,8	
Straubing-Sand.....	43 374	51 037	51 092	316 756	306 010	17,8	0,1	-3,4	
Deggendorf.....	38 764	23 267	31 062	226 148	198 943	-19,9	33,5	-12,0	
Passau.....	42 385	36 764	32 510	315 776	187 901	-23,3	-11,6	-40,5	
übr. Häfen.....	11 862	7 832	8 648	107 266	87 292	-27,1	10,4	-18,6	
zusammen	323 375	422 030	291 469	2 464 208	2 276 988	-9,9	-30,9	-7,6	
Bayern									
insgesamt.....	826 931	854 402	666 769	6 141 102	5 486 348	-19,4	-22,0	-10,7	
davon:									
Empfang.....	480 115	510 519	427 743	3 720 411	3 464 464	-10,9	-16,2	-6,9	
Versand.....	346 816	343 883	239 026	2 420 691	2 021 884	-31,1	-30,5	-16,5	
nachrichtlich:									
Main-Donau-Kanal....	105 598	96 290	103 546	811 899	802 695	-1,9	7,5	-1,1	

3. Güterumschlag nach Güterabteilungen in Bayern im September 2013

Güterabteilung Bezeichnung	Sept. 2012	August 2013	Sept. 2013	Januar - September 2012	Januar - September 2013	Veränderung		
						September 2013 gegenüber		Januar - September 2013 gegenüber Januar - September 2012
						Sept.2012	Aug. 2013	
Tonnen						%		
01 Landwirtsch. u. verwandte Erzeugnisse	175 557	239 587	143 052	1 360 518	1 190 248	-18,5	-40,3	-12,5
02 Kohle, rohes Erdöl und Erdgas	23 285	13 759	18 944	195 187	171 891	-18,6	37,7	-11,9
03 Erze, Steine und Erden, sonst. Bergbauernz.	258 411	219 677	191 588	1 492 201	1 242 916	-25,9	-12,8	-16,7
04 Nahrungs- und Genussmittel	53 140	49 861	33 208	363 236	281 157	-37,5	-33,4	-22,6
05 Textilien, Bekleidung, Leder u. Lederwaren	-	-	-	-	-	-	-	-
06 Holzwaren, Papier, Pappe Druckerzeugnisse	9 952	13 574	9 470	94 382	91 023	-4,8	-30,2	-3,6
07 Kokerei- und Mineralöl- erzeugnisse	56 821	63 782	66 731	550 163	623 923	17,4	4,6	13,4
08 Chemische Erzeugnisse und Chemiefasern etc.	91 467	68 410	71 163	728 434	609 590	-22,2	4,0	-16,3
09 Sonstige Mineralerzeugn., Glas, Zement, Gips etc. ...	61 494	65 116	59 188	504 851	538 879	-3,7	-9,1	6,7
10 Metalle und Metallerzeug- nisse	27 294	45 680	25 012	304 069	292 643	-8,4	-45,2	-3,8

**Noch: 3. Güterumschlag nach Güterabteilungen in Bayern
im September 2013**

Güterabteilung Bezeichnung	Sept. 2012	August 2013	Sept. 2013	Januar - September 2012	Januar - September 2013	Veränderung		
						September 2013 gegenüber		Januar - September 2013 gegenüber Januar - September 2012
						Sept.2012	Aug. 2013	
Tonnen						%		
11 Maschinen und Ausrüst., Haushaltsgeräte etc.	1 841	2 610	2 851	20 968	30 204	54,9	9,2	44,0
12 Fahrzeuge	1 552	1 374	1 681	33 825	10 481	8,3	22,3	-69,0
13 Möbel, Schmuck, Musik- instrumente, Sportger.	3 803	-	-	27 819	1 614	x	-	-94,2
14 Sekundärrohstoffe, Abfälle	61 128	70 199	42 807	455 850	393 681	-30,0	-39,0	-13,6
15 Post, Pakete	-	-	-	-	-	-	-	-
16 Geräte und Material für die Güterbeförderung	741	222	444	3 745	1 433	-40,1	100,0	-61,7
17 Umzugsgut u. sonst. nichtmarktbest. Güter	-	-	-	-	-	-	-	-
18 Sammelgut	-	-	-	-	-	-	-	-
19 Nicht identifizierbare Güter	445	551	630	5 855	6 665	41,6	14,3	13,8
20 Sonstige Güter a.n.g.	-	-	-	-	-	-	-	-
Insgesamt	826 931	854 402	666 769	6 141 102	5 486 348	-19,4	-22,0	-10,7

4. Schiffsverkehr, Gütereingang und Güterversand nach Verkehrsgebieten und ausgewählten Häfen in Bayern im September 2013

Verkehrs- gebiet Hafen	an bzw. ab	Güterschiffe insgesamt					darunter Güterschiffe mit eigener Triebkraft				
		beladen		unbeladen ¹⁾		Empfang bzw. Versand in Tonnen	beladen		unbeladen ¹⁾		Empfang bzw. Versand in Tonnen
		An- zahl	Tragfä- higkeit in Tonnen	An- zahl	Tragfä- higkeit in Tonnen		An- zahl	Tragfä- higkeit in Tonnen	An- zahl	Tragfä- higkeit in Tonnen	
Maingebiet											
Nürnberg	an	34	62 931	9	22 749	32 361	32	59 198	7	17 976	31 307
	ab	16	40 835	20	31 938	15 657	13	33 388	19	30 228	12 727
Bamberg	an	11	20 137	18	25 082	9 898	11	20 137	16	21 657	9 898
	ab	21	32 849	6	10 247	19 896	19	29 424	6	10 247	18 318
Schweinfurt	an	13	28 447	6	11 062	15 347	13	28 447	5	8 390	15 347
	ab	7	12 481	11	25 771	7 688	6	9 809	11	25 771	5 996
Würzburg	an	12	10 640	5	9 468	7 215	12	10 640	5	9 468	7 215
	ab	6	10 968	11	9 140	7 700	6	10 968	11	9 140	7 700
Karlstadt	an	6	9 269	6	17 195	7 793	5	7 145	6	17 195	6 396
	ab	9	21 104	3	5 360	15 081	9	21 104	2	3 236	15 081
Lengfurt	an	6	16 375	17	36 132	12 104	6	16 375	17	36 132	12 104
	ab	17	36 132	6	16 375	31 646	17	36 132	6	16 375	31 646
Aschaffenburg	an	46	107 013	-	-	63 274	44	103 181	-	-	60 730
	ab	-	-	45	104 643	-	-	-	43	100 811	-
übrige Häfen	an	107	104 658	89	76 079	68 380	37	64 486	22	37 952	31 516
	ab	103	93 839	98	98 015	61 260	34	54 804	30	58 751	25 685
zusammen	an	235	359 470	150	197 767	216 372	160	309 609	78	148 770	174 513
	ab	179	248 208	200	301 489	158 928	104	195 629	128	254 559	117 153
	zus.	414	607 678	350	499 256	375 300	264	505 238	206	403 329	291 666
Donaugebiet											
Kelheim	an	35	50 061	4	6 020	25 590	28	38 821	4	6 020	18 930
	ab	7	9 456	32	46 625	5 550	7	9 456	25	35 385	5 550
Regensburg	an	120	204 685	21	33 891	88 136	103	174 212	17	28 907	78 008
	ab	70	120 993	67	111 585	48 881	63	111 260	56	91 506	43 695
Straubing-Sand ...	an	41	65 468	6	10 943	39 082	37	58 510	6	10 943	35 438
	ab	12	21 205	35	55 502	12 010	12	21 205	31	48 544	12 010
Deggendorf	an	34	64 274	6	7 850	30 142	27	52 646	5	6 715	24 508
	ab	7	9 064	26	52 154	920	6	7 929	21	43 261	870
Passau	an	45	76 750	11	18 900	23 321	42	71 533	11	18 900	20 729
	ab	20	32 972	19	28 367	9 189	20	32 972	17	24 888	9 189
übrige Häfen	an	9	13 160	3	4 598	5 100	9	13 160	3	4 598	5 100
	ab	3	4 598	9	13 160	3 548	3	4 598	9	13 160	3 548
zusammen	an	284	474 398	51	82 202	211 371	246	408 882	46	76 083	182 713
	ab	119	198 288	188	307 393	80 098	111	187 420	159	256 744	74 862
	zus.	403	672 686	239	389 595	291 469	357	596 302	205	332 827	257 575
Bayern											
insgesamt	an	519	833 868	201	279 969	427 743	406	718 491	124	224 853	357 226
	ab	298	446 496	388	608 882	239 026	215	383 049	287	511 303	192 015
	zus.	817	1 280 364	589	888 851	666 769	621	1 101 540	411	736 156	549 241
nachrichtlich: Main-Donau-Kanal	an	64	117 518	37	63 672	58 675	61	112 070	33	55 474	56 621
	ab	47	89 525	45	76 635	44 871	42	78 653	43	73 210	40 363
	zus.	111	207 043	82	140 307	103 546	103	190 723	76	128 684	96 984

¹⁾ Zwischen dem Meldehafen und dem letzten bzw. nächsten Hafen wurde keine Ladung transportiert.

**5. Gütereingang und Güterversand nach Verkehrsgebieten,
ausgewählten Häfen und Güterabteilungen in Bayern
im September 2013 (in Tonnen)**

Verkehrsgebiet — Hafen	E bzw. V	01 - 20 ins- gesamt	davon					
			01 Landwirt- schaftliche u. verwandte Erzeugnisse	02 Kohle, rohes Erdöl und Erdgas	03 Erze, Steine und Erden	04 Nahrungs- und Genuss- mittel	05 Textilien, Bekleidung, Leder und Lederwaren	06 Holzwaren, Papier, Pappe, Druckerzeug.
Maingebiet								
Nürnberg	E	32 361	2 539	4 617	7 993	3 172	-	-
	V	15 657	902	1 348	2 423	315	-	-
Bamberg	E	9 898	1 050	-	3 126	-	-	-
	V	19 896	15 134	-	-	-	-	-
Schweinfurt	E	15 347	1 030	-	-	-	-	-
	V	7 688	5 996	-	-	-	-	-
Würzburg	E	7 215	-	-	628	1 739	-	-
	V	7 700	7 700	-	-	-	-	-
Karlstadt	E	7 793	-	-	2 304	-	-	-
	V	15 081	-	-	-	-	-	-
Lengfurt	E	12 104	-	-	-	-	-	-
	V	31 646	-	-	-	-	-	-
Aschaffenburg	E	63 274	-	10 897	23 385	-	-	6 929
	V	-	-	-	-	-	-	-
übrige Häfen	E	68 380	934	-	45 119	-	-	-
	V	61 260	14 359	-	44 599	753	-	-
zusammen	E	216 372	5 553	15 514	82 555	4 911	-	6 929
	V	158 928	44 091	1 348	47 022	1 068	-	-
	zus.	375 300	49 644	16 862	129 577	5 979	-	6 929
Donaugebiet								
Kelheim	E	25 590	1 634	-	10 848	1 067	-	1 484
	V	5 550	4 201	-	656	-	-	-
Regensburg	E	88 136	8 973	520	15 292	13 295	-	-
	V	48 881	26 991	-	12 296	3 206	-	-
Straubing-Sand	E	39 082	26 151	-	5 469	-	-	-
	V	12 010	6 601	-	-	5 189	-	-
Deggendorf	E	30 142	4 154	-	13 069	-	-	-
	V	920	230	-	350	-	-	-
Passau	E	23 321	6 278	1 562	3 481	2 087	-	-
	V	9 189	5 797	-	550	498	-	-
übrige Häfen	E	5 100	130	-	-	607	-	1 057
	V	3 548	2 268	-	-	1 280	-	-
zusammen	E	211 371	47 320	2 082	48 159	17 056	-	2 541
	V	80 098	46 088	-	13 852	10 173	-	-
	zus.	291 469	93 408	2 082	62 011	27 229	-	2 541
Bayern								
insgesamt	E	427 743	52 873	17 596	130 714	21 967	-	9 470
	V	239 026	90 179	1 348	60 874	11 241	-	-
	zus.	666 769	143 052	18 944	191 588	33 208	-	9 470
nachrichtlich: Main-Donau-Kanal	E	58 675	3 719	4 617	17 843	3 779	-	1 057
	V	44 871	19 804	1 348	6 394	1 595	-	-
	zus.	103 546	23 523	5 965	24 237	5 374	-	1 057

**Noch: 5. Gütereingang und Güterversand nach Verkehrsgebieten,
ausgewählten Häfen und Güterabteilungen in Bayern
im September 2013 (in Tonnen)**

Verkehrsgebiet — Hafen	E bzw. V	davon						
		07 Kokerei u. Mineralöl- erzeugnisse	08 Chemische Erzeugnisse	09 Sonstige Mineralerzeug- nisse (Glas, Zement etc.)	10 Metalle u. Metallerzeug- nisse	11 Maschinen und Ausrüst., Haushalts- geräte	12 Fahrzeuge	13 Möbel, Schmuck, Musikinstr., Sportgeräte
Maingebiet								
Nürnberg	E	1 502	10 491	548	-	-	-	-
	V	-	-	396	126	2 291	-	-
Bamberg	E	-	5 722	-	-	-	-	-
	V	-	-	-	-	-	-	-
Schweinfurt	E	8 700	5 617	-	-	-	-	-
	V	-	-	-	-	-	-	-
Würzburg	E	-	1 655	-	-	-	-	-
	V	-	-	-	-	-	-	-
Karlstadt	E	-	-	-	-	-	-	-
	V	-	-	15 081	-	-	-	-
Lengfurt	E	-	-	1 677	-	-	-	-
	V	-	-	31 646	-	-	-	-
Aschaffenburg	E	22 063	-	-	-	-	-	-
	V	-	-	-	-	-	-	-
übrige Häfen	E	5 049	15 578	-	-	-	-	-
	V	-	850	-	699	-	-	-
zusammen	E	37 314	39 063	2 225	-	-	-	-
	V	-	850	47 123	825	2 291	-	-
	zus.	37 314	39 913	49 348	825	2 291	-	-
Donaugebiet								
Kelheim	E	1 100	4 413	627	2 761	-	1 656	-
	V	-	-	-	668	-	25	-
Regensburg	E	21 784	6 017	6 368	9 249	-	-	-
	V	1 038	1 156	-	4 009	-	-	-
Straubing-Sand	E	-	7 462	-	-	-	-	-
	V	-	-	-	-	220	-	-
Deggendorf	E	4 457	2 532	-	5 930	-	-	-
	V	-	-	-	-	340	-	-
Passau	E	519	5 764	2 845	785	-	-	-
	V	519	600	-	785	-	-	-
übrige Häfen	E	-	3 306	-	-	-	-	-
	V	-	-	-	-	-	-	-
zusammen	E	27 860	29 494	9 840	18 725	-	1 656	-
	V	1 557	1 756	-	5 462	560	25	-
	zus.	29 417	31 250	9 840	24 187	560	1 681	-
Bayern								
insgesamt	E	65 174	68 557	12 065	18 725	-	1 656	-
	V	1 557	2 606	47 123	6 287	2 851	25	-
	zus.	66 731	71 163	59 188	25 012	2 851	1 681	-
nachrichtlich:								
Main-Donau-Kanal	E	1 502	22 411	548	-	-	-	-
	V	-	-	396	425	2 291	-	-
	zus.	1 502	22 411	944	425	2 291	-	-

**Noch: 5. Gütereingang und Güterversand nach Verkehrsgebieten,
ausgewählten Häfen und Güterabteilungen in Bayern
im September 2013 (in Tonnen)**

Verkehrsgebiet — Hafen	E bzw. V	davon						
		14 Sekundär- rohstoffe, Abfälle	15 Post, Pakete	16 Geräte und Material für die Güterbef.	17 Umzugsgut u. sonst. nichtmarkt- b. Güter	18 Sammelgut	19 Nicht identif. Güter; unbekannt	20 Sonstige Güter a.n.g.
Maingebiet								
Nürnberg	E	1 499	-	-	-	-	-	-
	V	7 856	-	-	-	-	-	-
Bamberg	E	-	-	-	-	-	-	-
	V	4 762	-	-	-	-	-	-
Schweinfurt	E	-	-	-	-	-	-	-
	V	1 692	-	-	-	-	-	-
Würzburg	E	3 193	-	-	-	-	-	-
	V	-	-	-	-	-	-	-
Karlstadt	E	5 489	-	-	-	-	-	-
	V	-	-	-	-	-	-	-
Lengfurt	E	10 427	-	-	-	-	-	-
	V	-	-	-	-	-	-	-
Aschaffenburg	E	-	-	-	-	-	-	-
	V	-	-	-	-	-	-	-
übrige Häfen	E	1 700	-	-	-	-	-	-
	V	-	-	-	-	-	-	-
zusammen	E	22 308	-	-	-	-	-	-
	V	14 310	-	-	-	-	-	-
	zus.	36 618	-	-	-	-	-	-
Donaugebiet								
Kelheim	E	-	-	-	-	-	-	-
	V	-	-	-	-	-	-	-
Regensburg	E	6 189	-	444	-	-	5	-
	V	-	-	-	-	-	185	-
Straubing-Sand	E	-	-	-	-	-	-	-
	V	-	-	-	-	-	-	-
Deggendorf	E	-	-	-	-	-	-	-
	V	-	-	-	-	-	-	-
Passau	E	-	-	-	-	-	-	-
	V	-	-	-	-	-	440	-
übrige Häfen	E	-	-	-	-	-	-	-
	V	-	-	-	-	-	-	-
zusammen	E	6 189	-	444	-	-	5	-
	V	-	-	-	-	-	625	-
	zus.	6 189	-	444	-	-	630	-
Bayern								
insgesamt	E	28 497	-	444	-	-	5	-
	V	14 310	-	-	-	-	625	-
	zus.	42 807	-	444	-	-	630	-
nachrichtlich: Main-Donau-Kanal	E	3 199	-	-	-	-	-	-
	V	12 618	-	-	-	-	-	-
	zus.	15 817	-	-	-	-	-	-